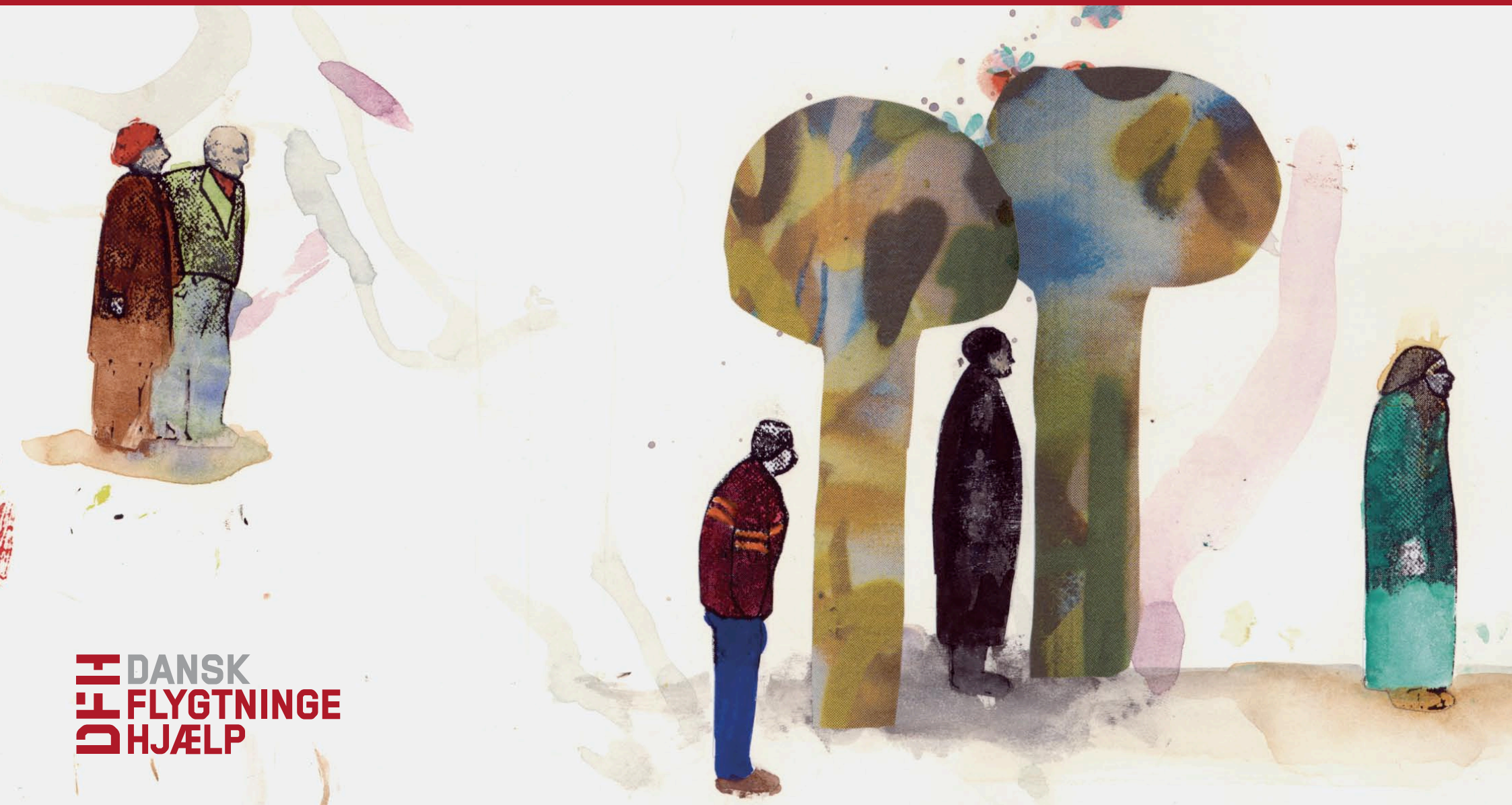


DE FØRSTE ÅR I DANMARK / LOVE OG REGLER



Kolofon

De første år i Danmark
- love og regler

Udgivet af Dansk Flygtningehjælp

Redaktionen er afsluttet april 2009

Tekst: Bente Bondebjerg og Vagn Klim Larsen
Redaktion: Julie Bachmann Stockmarr
Ansvarshavende redaktør: Lone Tinor-Centi

Forside: Lea Hebsgaard Andersen
Grafisk design forside: Steven Leweson

ISBN: 978-87-7710-000-0

Dansk Flygtningehjælp / Frivillig
Borgergade 10, 3. sal
1300 København K
Tlf.: 3373 5000
Fax: 3332 8448
Email: drc@drc.dk
Hjemmeside: flygtning.dk

Indholdsfortegnelse

Indledning	4
Familiesammenføring	5
De første år i Danmark	9
Økonomisk hjælp i Danmark – rettigheder og pligter	14
Varigt eller midlertidigt ophold	19
Statsborgerskab	22
Tilbage til hjemlandet?	24
Kontaktoplysninger	27

Indledning

De første år i Danmark – love og regler handler om de love og regler, der sætter rammerne for flygtninge og indvandreres første år i Danmark.

Hæftet henvender sig til flygtninge, indvandrere, dem, der møder dem i hverdagen – fx i arbejdet eller som frivillig i Dansk Flygtningehjælp – og til studerende, journalister og andre, der ønsker bedre kendskab til lovgivningen på området.

Det er Dansk Flygtningehjælps erfaring, at selv efter mange år efter ankomsten til Danmark, kan flygtninge og indvandrere have brug for råd og vejledning om love og regler. Derfor omfatter hæftet også lovgivning, der rækker ud over *Integrationsloven* og dermed de første tre år i Danmark.

Lovens formål er at sikre, at nyankomne udlændinge får mulighed for at udnytte deres evner og ressourcer med henblik på at blive deltagende og ydende medborgere på lige fod med samfundets øvrige borgere.

Integrationslovens § 1

Hæftet er opbygget af de seks afsnit: *Familiesammenføring, De første år i Danmark, Økonomisk hjælp i Danmark – rettigheder og pligter, Varigt eller midlertidigt ophold, Statsborgerskab og Tilbage til hjemlandet?* Hvert afsnit er indledt med en kort beskrivelse af emnet, og derpå følger en gennemgang af

relevante love og regler. De enkelte afsnit afsluttes med Dansk Flygtningehjælps mening om emnet.

På Dansk Flygtningehjælps hjemmeside flygtning.dk er der adgang til mere viden om flygtninge, asyl, integration mv. Her kan man også læse mere om Dansk Flygtningehjælps frivillige rådgivninger og mulighederne for at lave frivilligt arbejde i Dansk Flygtningehjælp. Find kontaktoplysningerne bagerst i hæftet.

Dansk Flygtningehjælp, april 2009

Familiesammenføring

Kort om familiesammenføring

Familiesammenføring er når en person under bestemte betingelser får sin familie til landet. Tilladelse til familiesammenføring med en udenlandsk ægtefælle kræver normalt, at ægtefællerne opfylder en række betingelser. Det er uanset, om den ægtefælle der bor i Danmark er dansk statsborger eller ej. Det er Udlændingetjenesten, der giver tilladelserne. Flygtninge kan blive undtaget fra nogle af betingelserne, da de ellers vil blive afskåret fra retten til familieliv. En del af de flygtninge, der får asyl i Danmark, har familie, der stadig opholder sig i hjemlandet eller har søgt tilflugt i et andet land. Familien er blevet adskilt i forbindelse med flugten og må ofte leve i lang og usikker ventetid, før de kan blive genforenet.

Antallet af tilladelser til familiesammenføring faldt fra et antal på 10.950 i 2001 til 3.616 i 2007. Årsagerne er dels, at kravene til familiesammenføring er blevet skærpet, dels at antallet af flygtninge, der får asyl i Danmark er faldet markant i perioden.

• Hvad siger loven?

Der er mulighed for familiesammenføring med udenlandsk familie efter **to forskellige regelsæt**: de almindelige regler i udlændingeloven og de særlige regler efter EU-retten. For at udnytte mulighederne efter EU-retten forudsætter det, at den herboende har dansk statsborgerskab og har udnyttet retten til fri bevægelighed mellem EU-landene.

Ægtefæller eller samleverer til flygtninge bosat i Danmark, kan søge om familiesammenføring og få opholdstilladelse i Danmark efter de almindelige regler.

Flygtninge kan også få børn til Danmark. Flygtninge har tidligere haft mulighed for at få forældre over 60 år til Danmark, hvis de kunne forsørge forældrene. Denne

mulighed er ophævet som led i ændringer i udlændingeloven i 2002.

Familiesammenførte ægtefæller, samleverer og børn får opholdstilladelse med henblik på varigt ophold, men tilladelsen er i første omgang tidsbegrænset.

Det er muligt at få tidsbegrænset opholdstilladelse efter 7 års ophold, men det forudsætter, at den familiesammenførte opfylder en række krav. Den sammenførte ægtefælle kan miste opholdstilladelsen ved skilsmisse eller ophør af samliv inden for 7-årsperioden.

Almindelige regler for familiesammenføring

Ægtefæller

Ægteskabet skal være gyldigt efter dansk ret, og parret skal bo sammen i Danmark. Længerevarende og fast samliv kan betragtes på linie med ægteskab.

Varig opholdstilladelse. Når en udlænding har haft varig opholdstilladelse i mere end 3 år, er det muligt at få tilladelse til sammenføring med en ægtefælle eller samlever. Da man normalt først kan få varig opholdstilladelse efter 7 års ophold i Danmark, kan der gå 10 år, før det er muligt at opnå familiesammenføring.

Alder og eget ønske. Begge ægtefæller skal være over 24 år for at opnå familiesammenføring i Danmark. Formålet med aldersgrænsen er bl.a. at mindske risikoen for tvangsægteskaber og begrænse antallet af arrangerede ægteskaber. Ansøger får afslag på familiesammenføring, hvis der er tvivl om, at ægteskabet er begge parter ønske, eller hvis der er tale om et proformaægteskab. Myndighederne vurderer bl.a. ud fra ægtefællernes kontakt før ægteskabet, og om der har været kontakt med krise- eller rådgivningscentre.

Hvis der er nært slægtskab mellem ægtefællerne, bliver det som udgangspunkt anset for tvivlsomt, om ægteskabet er indgået efter begge parter ønske (en såkaldt formodningsregel i forhold til ægteskaber mellem fætter og kusine).

Tilknytning til Danmark. For at få en ægtefælle til Danmark, skal parrets samlede tilknytning til Danmark være større end tilknytningen til et andet land. Myndighederne vil først og fremmest kigge på, om parret samlet set har boet længst tid i

Danmark eller i et andet land. Tilknytningskravet gælder ikke, hvis ægtefællen i Danmark har haft dansk statsborgerskab – eller har boet uafbrudt i Danmark – i mindst 28 år.

Selvforsørgelse. Familiesammenføring er betinget af, at personen i Danmark vil og kan forsørge ægtefællen. Myndighederne betragter normalt forsørgelseskravet som opfyldt, hvis ægtefællen i Danmark opfylder kravet om ikke at have modtaget kontanthjælp, starthjælp eller introduktionsydelse i et år forud for ansøgning om familiesammenføring.

Derudover skal personen i Danmark stille økonomisk sikkerhed for et beløb på 58.207 kr. (2008-niveau). Garantien skal dække eventuelle fremtidige sociale ydelser fra det offentlige til den familiesammenførte ægtefælle. Garantien kan blive nedskrevet til halvdelen, hvis den familiesammenførte gennemfører en danskuddannelse.

Bolig. Personen i Danmark skal råde over egen bolig af rimelig størrelse i mindst 3 år frem fra ansøgningstidpunktet. Fremleje eller låneaftale bliver ikke betragtet som rådighed. Rimelig størrelse er defineret som højst to personer pr. beboelsesrum eller et areal på mindst 20 m² pr. person.

Integrationserklæring. Begge parter skal underskrive en integrationserklæring. Erklæringen handler om aktiv deltagelse i integrationen: danskindlæring, forpligtelse til at arbejde for at blive selvforsørgende, børns integration m.v.

Karens ved kriminalitet. Den person, der bor i Danmark, må i 10 år forud for familiesammenføring ikke være dømt for vold mod ægtefælle eller samlever.

Indvandringsprøve. Efter en lovændring i 2007 skal den udenlandske ægtefælle fremover bestå en såkaldt

indvandringsprøve. Ægtefæller til flygtninge har mulighed for at blive undtaget fra prøvekravet. Prøven bliver en dansksproget, mundtlig, computerbaseret test. Indholdet er dansk sprog og danske samfundsforhold. Kravet om bestået indvandringsprøve bliver sat i kraft, når myndighederne har udarbejdet en konkret prøvemodel. Modellen forventes klar i slutningen af 2009.

Undtagelsen for flygtninge. Ud fra Danmarks internationale forpligtelse til at beskytte retten til familieliv kan flygtninge blive undtaget fra de almindelige betingelser: kravene om opholdstid, alder, tilknytning, bolig og selvforsørgelse, hvis de fortsat risikerer forfølgelse og derfor ikke kan leve et familieliv i hjemlandet.

Der kan også i andre særlige tilfælde fraviges helt eller delvist fra kravene, herunder i tilfælde af alvorlig sygdom, handicap eller høj alder hos ægtefællen i Danmark.

Børn

Børn under 15 år kan blive familiesammenført med den person, der har forældremyndigheden. Barnet må ikke have stiftet familie med ægteskab eller samliv. Hvis der er særlige grunde til det, skal ansøger kunne dokumentere forsørgelsesevne og råderet over egen bolig. Særlige grunde kan bl.a. være, at familien selv har valgt, at forældre og barn i en lang periode lever uden kontakt.

Forældre har ikke krav på at få børn i alderen 15-17 år til Danmark. Børn over 15 år kan dog få ophold ud fra en konkret vurdering af hensyn til barnets tarv.

For de 15-17-årige vil myndighederne vurdere i hvert enkelt tilfælde, om barnet kan komme til Danmark. Det afgørende for

børn over 15 år er hensyn til barnets tarv og barnets muligheder for at blive integreret i Danmark.

For børn af flygtninge vil hensynet til retten til familieliv normalt betyde tilladelse til sammenføring.

I det tilfælde hvor den ene forælder bor i Danmark og den anden i udlandet gælder der særlige krav. Hvis man i denne situation først søger om familiesammenføring 2 år efter, at den forælder der bor i Danmark opfylder kravene, vil der gælde et særligt krav om tilknytning og grundlag for vellykket integration af barnet. Det gælder også, selvom barnet er under 15 år.

Betingelser for familiesammenføring efter EU-retten

Danske statsborgere, der har udnyttet retten til fri bevægelighed, har efter ophold i et andet EU-land mulighed for familiesammenføring med udenlandske ægtefæller og andre familiemedlemmer efter de særlige EU-regler/direktiver.

Det er muligt at udnytte retten til fri bevægelighed som arbejdstager, selvstændig erhvervsdrivende, tjenesteyder, pensioneret, udstationeret, studerende ved godkendt uddannelsesinstitution eller selvforsørgende med tilstrækkelige økonomiske midler.

En række af de almindelige betingelser for familiesammenføring gælder ikke efter EU-retten. Det drejer sig bl.a. om alderskravet og tilknytningskravet.

Derimod skal følgende betingelser være opfyldt:

Gyldigt ægteskab og samliv. Ægteskabet skal være gyldigt efter dansk ret, og der skal være tale om reelt og fortsat samliv.

Proforma og tvang er heller ikke anerkendt i EU-retten. Efter EU-retten kan det imidlertid ikke betragtes som misbrug af reglerne, hvis en borger benytter retten til fri bevægelighed med det formål at opnå ret til familiesammenføring i Danmark.

Egentligt ophold i andet EU-land. Der skal være tale om faktisk flytning til det pågældende land og om et reelt og faktisk ophold. De danske myndigheder foretager en konkret og individuel vurdering af opholdets karakter. Myndighederne betragter ikke et kortvarigt ophold på hotel som reelt ophold, mens det omvendte gælder ved ophold i lejlighed med tidsubegrænset lejekontrakt eller ophold i købt ejerbolig.

Reel beskæftigelse. Der skal være tale om udøvelse af faktisk og reel beskæftigelse. Beskæftigelsen må ikke være af ren marginal karakter. De danske myndigheder kræver derfor en beskæftigelse i et omfang af mindst 10-12 timer ugentligt. Ifølge den seneste fortolkning fra myndighederne (oktober 2008) er der ikke fastsat en nedre grænse for arbejdsforholdets varighed. Der vil altid blive foretaget en konkret og individuel vurdering. Et arbejdsforhold af 10 ugers varighed kan være tilstrækkeligt, men det afhænger af den konkrete vurdering, om der skal mere eller mindre til for at opfylde beskæftigelseskravet.

Ikke krav om lovligt ophold for ægtefællen. De danske myndigheder har indtil den såkaldte Metock-dom (EU-domstolen, 2008) krævet, at den udenlandske ægtefælle skal have haft lovligt hold i det andet EU-land. Det er ikke længere et krav, men ægtefællerne skal under alle omstændigheder have haft et reelt samliv i det pågældende land.

- **Det mener Dansk Flygtningehjælp**

Når det drejer sig om flygtninge, er det Dansk Flygtningehjælps grundholdning, at der ikke bør gælde særlige tilknytnings- eller andre krav i forhold til flygtnings familiesammenføring. Det gælder i forhold til både ægtefæller og børn. Undtagelsen for flygtninge burde endvidere fremgå klart af loven.

Find Dansk Flygtningehjælps hørings svar ved de senere års mange lovændringer og stramninger i regler og praksis omkring familiesammenføring på flygtning.dk.

De første år i Danmark

Kort om integrationsloven og de første år i Danmark

I 1999 trådte *Lov om integration af udlændinge i Danmark* i kraft efter flere års debat om behovet for en særlig indsats for at fremme integrationen af flygtninge og indvandrere i Danmark. *Integrationsloven* gælder for nyankomne udlændinge i de første 3 år efter, at de har fået opholdstilladelse. Borgere fra Norden, EU- eller øvrige EØS-lande er ikke omfattet af loven.

Kommunerne har ansvaret for et 3-årigt introduktionsprogram med danskundervisning, beskæftigelsesfremmende tilbud m.v. Det konkrete integrationsforløb bliver fastlagt i en individuel *integrationskontrakt* mellem flygtningen og kommunen.

Integrationsloven og *Lov om danskuddannelse for voksne udlændinge m.fl.* er centrale love for nyankomne flygtninge og familiesammenførte, men flygtnings livsvilkår i Danmark påvirkes også af anden lovgivning. Det kan være lovgivning, der gælder for alle borgere i Danmark, eller særlige regler som fx regler for undervisning af tosprogede elever.

Er en flygtning ikke blevet selvforsørgende i løbet af de første 3 år bliver integrationskontrakten forlænget. Indsatsen foregår derefter ikke efter *Integrationsloven*, men efter reglerne i *Lov om aktiv socialpolitik* og *Lov om en aktiv beskæftigelsesindsats*.

• Hvad siger loven?

Fordeling og bolig

Fordeling af nye flygtninge

Integrationslovens regler om fordeling af flygtninge til landets kommuner og om anvisning af bolig gælder kun flygtninge, ikke familiesammenførte. Formålet er at sikre en ligelig geografisk fordeling af flygtninge. Udlændingetjenesten har ansvaret for fordelingen til kommuner (visitering), og kommunerne har ansvaret for at anvise en bolig til nyankomne flygtninge.

Udlændingetjenesten fordeler flygtninge ud fra årskvoter for de enkelte kommuner. Kommunekvoterne bygger på aftaler mellem

kommuner og regioner indgået på grundlag af en prognose for tilgangen af nye flygtninge (landstallet). Kommunekvoternes størrelse afspejler kommunernes andel af udenlandske borgere. Kommuner med høj andel af flygtninge og indvandrere skal derfor ikke modtage nye flygtninge.

Udlændingetjenesten skal følge de aftalte kommunekvoter og herudover også tage hensyn til flygtnings personlige forhold – fx behov for særlig behandling.

Loven giver en form for bopælspligt, så flygtninge skal blive boende i kommunen i de første 3 år. Hvis en flygtning vil flytte til

en anden kommune inden for denne periode, skal tilflytningskommunen godkende det. Hvis kommunen ikke godkender en flytning, kan den beslutte at nedsætte den økonomiske hjælp og undlade at give tilbud om introduktionsprogram.

Boligen

Kommunerne skal anvise boliger til nye flygtninge. Efter en lovændring i 2003 er der ikke længere en tidsfrist for kommunens boliganvisning. Der er heller ikke krav om, at boligen skal være passende, den skal blot være lovlig.

Indtil kommunen kan anvise en varig bolig, skal den sørge for en midlertidig bolig. Der er særlige takster for husleje i midlertidig indkvartering.

De anviste varige boliger skal have normal lejekontrakt, og huslejen er reguleret af den almindelige boliglovgivning.

Introduktionsprogram

Kommunerne skal tilbyde voksne flygtninge og familiesammenførte et såkaldt introduktionsprogram. Flygtninge og familiesammenførte *skal* deltage i introduktionsprogrammet for senere at kunne få varig opholdstilladelse.

Introduktionsprogrammet omfatter *danskundervisning, samfundsforståelse og tilbud, der sigter mod at den enkelte hurtigst muligt kommer i arbejde* og bliver i stand til at forsørge sig selv.

Integrationslovens beskæftigelsesfremmende tilbud svarer til viften af tilbud i *Lov om aktiv beskæftigelsesindsats* og dækker:

- vejledning og opkvalificering

- virksomhedspraktik eller ansættelse med løntilskud
- støtte til en mentor på arbejdspladsen eller uddannelsesinstitutionen.

De beskæftigelsesfremmende tilbud gælder personer, der ikke kan forsørge sig selv og modtager introduktionsydelse. Der er også mulighed for at give tilbud til personer, der ikke modtager introduktionsydelse såsom familiesammenførte, der bliver forsørget af deres ægtefælle.

Hvis man ikke har behov for eller er i stand til at deltage i introduktionsprogrammet, fx på grund af traumatisering, sygdom, barsel eller manglende børnepasningsmuligheder, kan man blive helt eller delvist fritaget.

Individuel integrationskontrakt

Kommunen og den enkelte flygtning skal indgå en individuel kontrakt, der fastlægger det konkrete forløb i den 3-årige introduktionsperiode. Kontrakten indeholder indplacering på et niveau for danskuddannelse, beskæftigelsesfremmende aktiviteter i form af virksomhedspraktik, opkvalificering m.v. Den individuelle kontrakt skal sigte mod almindelig beskæftigelse eller uddannelse, der hurtigt vil kunne føre til lønnet beskæftigelse.

Kontrakten skal også angive rettigheder og pligter i forhold til introduktionsprogrammet og udbetaling af økonomiske ydelser. Endelig skal kontrakten beskrive konsekvenserne, hvis parterne ikke opfylder kontrakten. Hvis en flygtning udebliver fra danskundervisning og andre aftalte aktiviteter uden gyldig grund, vil konsekvensen være fradrag i den økonomiske hjælp. Fradragsreglerne svarer til de almindelige regler, der gælder for alle, der modtager kontanthjælp.

Vurdering af kvalifikationer fra hjemlandet

Den individuelle integrationskontrakt skal bygge på en afdækning af personlige kvalifikationer og forudsætninger. Flygtninge kan få vurderet erhvervs- og uddannelseskvalifikationer fra hjemlandet ud fra *Lov om vurdering af udenlandske uddannelseskvalifikationer m.v.* Det er Cirius og de fem regionale Videnscentre for Kompetenceafklaring, der vurderer flygtninge og indvandreres kvalifikationer i forhold til ansættelse, optagelse i a-kasse og optagelse på en uddannelse. I en vurdering indgår normalt hvilken supplerig, der er nødvendig, for at en given uddannelse kan sidestilles med en dansk uddannelse

Økonomisk hjælp

Flygtninge i introduktionsprogrammet er berettiget til økonomisk hjælp i form af en såkaldt introduktionsydelse. Betingelserne er, at de ikke kan forsørge sig selv, at de deltager i programmets forskellige dele, og at de i øvrigt viser, at de står til rådighed for arbejdsmarkedet og aktivt søger at få arbejde.

Danskuddannelse

Danmark har i en længere årrække haft særskilt lovgivning om undervisning i dansk for voksne udlændinge. Med integrationsloven i 1999 blev det et krav at kombinere indlæring af dansk med aktivering som led i et samlet heldagsprogram i de første 3 år.

Reglerne for undervisning i dansk findes i *Lov om danskuddannelse til voksne udlændinge m.fl.*

Ansvar for tilbud om danskuddannelse ligger hos kommunen, men andre kan udbyde og gennemføre undervisningen. Dansk

Flygtningehjælp varetager fx undervisningen på flere LærDansk sprogcentre.

Danskuddannelse betyder uddannelse i dansk som andetsprog. Formålet er at give voksne udlændinge sproglige kompetencer og viden om kultur og samfundsforhold, så de som medborgere kan deltage i samfundet på lige fod med øvrige borgere. Der bliver lagt vægt på færdigheder og kundskaber, der giver mulighed for at komme i arbejde så hurtigt som muligt.

Målgruppen er udlændinge over 18 år, men personer under 18 år kan deltage, hvis der ikke er andre relevante tilbud.

Tre danskuddannelser

Danskuddannelsen er opdelt i tre uddannelser, der hver især er tilrettelagt for kursister med forskellige mål og forudsætninger.

Danskuddannelse 1 er for kursister med ringe eller ingen skolegang bag sig, kursister der ikke kan læse og skrive på modersmålet eller ikke kan det latinske alfabet. Målet med uddannelsen er kvalificering til ufaglært arbejde.

Danskuddannelse 2 er for kursister, der har en kort skole- og uddannelsesbaggrund, og uddannelsen sigter mod ufaglært og faglært arbejde samt deltagelse i faglige uddannelser og kurser såsom AMU eller SOSU-uddannelserne.

Danskuddannelse 3 er for kursister, der har en mellemlang eller lang skole- eller uddannelsesbaggrund, fx. en erhvervs-, gymnasie- eller videregående uddannelse. Målet er arbejde eller fortsat uddannelse.

Man bestemmer ikke selv, hvilken danskuddannelse man skal følge. Sprogcentret og kommunen afgør niveauplaceringen ud

fra en vurdering af sproglige forudsætninger, uddannelse og erhvervskvalifikationer.

For at opnå varig opholdstilladelse kræver det en bestået prøve i Dansk 2. Dansk statsborgerskab forudsætter, at man har bestået Danskuddannelse 3, mindst med karakteren 4. Indplaceringen på danskuddannelsesniveau har derfor stor betydning for de senere muligheder for at få sikkerhed for en fremtid og fulde demokratiske rettigheder i Danmark.

Alle danskuddannelserne bliver indledt med undervisning i danske kultur- og samfundsforhold. Undervisningen indeholder en række obligatoriske emner, herunder enmer som integrationsloven, hverdagsliv, lokalsamfundet, arbejdsmarkedet i Danmark, uddannelse, Danmarks historie, demokrati og velfærdssamfund. Denne undervisning og det tilhørende lærebogsmateriale giver relevant viden i forhold til den såkaldte indfødsretsprøve.

Praktik i privat eller offentlig virksomhed kan være en del af uddannelsen. Undervisningen skal tilrettelægges fleksibelt, så det er muligt for den enkelte at have arbejde ved siden af eller deltage i andre aktiviteter, der sigter mod beskæftigelse. Undervisningen kan eksempelvis foregå på en arbejdsplads.

Evaluering og prøver

Kursisten bliver evalueret undervejs, og alle uddannelser bliver afsluttet med en statskontrolleret prøve. Danskuddannelse 3 kan enten afsluttes med en prøve efter 5. modul med prøve i Dansk 3, eller efter 6. modul med studieprøven i dansk som andetsprog. Studieprøven er normalt adgangskrav til de videregående uddannelser.

Den særlige indfødsretsprøve i dansk kultur, historie og samfundsforhold bliver normalt afholdt på et sprogcenter.

Varighed og betaling

Flygtninge og andre udlændinge omfattet af *Integrationsloven* skal kunne gå i gang med en danskuddannelse senest en måned efter ankomsten til kommunen. Hovedreglen er, at man kun kan modtage gratis undervisning i 3 år. Kommunen kan forlænge perioden, hvis man har været forhindret i at deltage på grund af sygdom eller barsel.

Hvis man har gennemført Danskuddannelse 1 eller 2 og på et senere tidspunkt ønsker at bestå Danskuddannelse 3, skal man selv betale for den undervisning, der måtte være nødvendig.

Selvforsørgende kursister der ikke er omfattet af *Integrationsloven* kan blive afkrævet et gebyr for at deltage i en danskuddannelse. De selvforsørgende kan selv vælge, hvor de vil modtage undervisning, hvis udgifterne ikke overstiger de vejledende takster.

Efter de første 3 år

Er man ikke blevet selvforsørgende inden for de første 3 år, fortsætter integrationskontrakten. Kontrakten gælder, indtil man har opnået varig opholdstilladelse

Kommunen skal fortsat tilbyde beskæftigelsesfremmende aktiviteter, men indsatsen foregår nu efter reglerne i *Lov om aktiv socialpolitik* og *Lov om en aktiv beskæftigelsesindsats*.

- **Det mener Dansk Flygtningehjælp**

Integrationsindsatsen

Dansk Flygtningehjælp mener, at der er behov for en særlig integrationsindsats, der kan støtte flygtninge i at blive i stand til at klare sig på lige fod med andre borgere i Danmark. Det 3-årige introduktionsprogram efter *Integrationsloven* er et vigtigt led i den nødvendige særlige indsats.

Integrationsindsatsen for nyankomne flygtninge skal være tværfaglig og helhedsorienteret. Der skal være sammenhæng mellem forsørgelse, beskæftigelse, familietiltag, sundhed etc. Der må samtidig være fokus på udsatte flygtninge, herunder adgang til kvalificeret behandling for traumatiserede flygtninge og aktive tilbud tilpasset udsatte flygtninge.

Stavnsbundet til en kommune

Dansk Flygtningehjælp mener, at flygtninge skal have ret til at bosætte sig, hvor de vil – som andre borgere – og den tvungne bosætning i de første 3 år i Danmark bør derfor afskaffes. Familier på starthjælp/kontanthjælp bør have de samme muligheder for at få en bolig i alment boligbyggeri som andre familier.

Retten til danskundervisning

Danskundervisningen skal være fleksibel og modsvare behovet. Det skal bl.a. være muligt at få tilstrækkelig og kvalificeret undervisning, også når man er i arbejde. Det kan fx ske ved at indføre et klippekort, så den enkelte flygtning kan vælge at gemme en del af undervisningen til efter de første 3 år.

Inddragelse af civilsamfundet

Frivillige borgeres engagement og tilbud om netværk giver oplevelse af tilhørsforhold og modvirker eksklusion. Det frivillige integrationsarbejde skaber rum for dialog og udveksling af erfaringer. Frivilligt arbejde er et vigtigt bidrag i løsningen af en række integrationsproblemer, fx svag tilknytning til arbejdsmarkedet, børn og unges vanskeligheder i forhold til skole og uddannelse og barrierer for deltagelse i forenings- og fritidsliv.

Flygtninge og indvandreres egne ressourcer skal i brug i integrationsarbejdet; bl.a. gennem samarbejde med flygtninge og indvandreres egne organiseringer, støtte til deres frivillige aktiviteter og medvirken til, at de får en stemme i debatten og indflydelse på integrationsindsatsen.

Find Dansk Flygtningehjælps holdninger til andre emner på flygtning.dk/detmenervi

Mere viden om de første tre år:

- Integrationslov og danskuddannelser – nyidanmark.dk
- Vurdering af udenlandsk uddannelse – cirusonline.dk og videnscentre.dk
- Rådgivning til flygtninge om rettigheder og pligter – flygtning.dk

Økonomisk hjælp i Danmark – rettigheder og pligter

Kort om økonomisk hjælp

Flygtninge er berettiget til økonomisk hjælp i form af en såkaldt introduktionsydelse under det 3-årige introduktionsprogram. Introduktionsydelsen er lavere end almindelig kontanthjælp. Den bliver givet efter *Integrationsloven*, men svarer beløbsmæssigt til den såkaldte starthjælp i *Lov om aktiv socialpolitik*. Betingelserne er, at man ikke kan forsørge sig selv, deltager i introduktionsprogrammets forskellige dele, og i øvrigt viser, at man står til rådighed for arbejdsmarkedet og aktivt søger arbejde.

• Hvad siger loven?

Starthjælpen

Personer der ikke er berettigede til fuld kontanthjælp, kan få udbetalt starthjælp. Det gælder også personer i revalidering og for ældre, der ikke har ret til folkepension.

For at være berettiget til almindelig kontanthjælp skal man have opholdt sig i Danmark i 7 år ud af de seneste 8. De personer, der ikke opfylder dette opholdskrav, er flygtninge og familiesammenførte udlændinge samt danske statsborgere, der har været længere tid i udlandet.

Starthjælpen gælder ikke for borgere omfattet af EU-retten. Ved vurdering af opholdstiden uden for Danmark ser man bort fra op til 2 måneders studie- eller ferieophold. Langturschauffører og fiskere med bopæl i Danmark er undtaget.

Reglerne for starthjælp blev indført i 2002, men er ændret flere gange siden. Den vigtigste ændring kom i 2007, hvor man indførte en betingelse om bestået integrationseksamen for at være berettiget til kontanthjælp efter 7 års ophold. Kravet om bestået integrationseksamen betyder, at man fremover kun er berettiget til almindelig kontanthjælp, hvis man sammenlagt har haft 2½ års ordinær beskæftigelse i løbet af de 7 år. Der er overgangsregler for udlændinge, der har fået ophold før lovændringen om integrationseksamen.

Takster for starthjælp pr. 1. januar 2009

Bruttobeløb pr. måned (før skat)

Unge under 25	
Hjemmeboende	2.525 kr.
Udeboende	5.079 kr.

Voksne	
Enlige u. børn	6.124 kr.
Samlevende u. børn	5.079 kr.

Forsørgertillæg pr. barn*	
Enlige	1.532 kr.
Par	1.270 kr.

* Der kan ikke ydes forsørgertillæg til børn, der opholder sig i udlandet.

Det samlede beløb for et par med to børn er derfor 12.698 kr. pr. måned og for en enlig med to børn 9.188 kr (inklusive forsørgertillæg for børnene). Til sammenligning vil den fulde kontanthjælp udgøre 25.258 kr. for et par med to børn og 12.629 kr. pr. måned for en enlig med to børn.

Hvis modtagere af starthjælp har arbejdsindtægter ved siden af starthjælpen, fradrages indtægten i starthjælpen, men der kan ses bort fra 33,61 kr. pr. arbejdstime. For modtagere af fuld kontanthjælp kan der ses bort fra 13,79 kr pr. arbejdstime.

Flygtninge på starthjælp modtager børnefamilieydelse, friplads i daginstitution, boligsikring m.v. på samme vilkår som andre.

Kontanthjælp

Flygtninge er berettiget til almindelig kontanthjælp, hvis de er ankommet til en kommune før 1. juli 2002. Når man har været i Danmark i 7 år, er man berettiget til almindelig kontanthjælp, hvis kravet om bestået integrationseksamen er opfyldt.

Forudsætninger for at modtage hjælpen er, at man ikke kan forsørge sig selv, og at man aktivt står til rådighed for arbejdsmarkedet og deltager i beskæftigelsesfremmende aktiviteter. Eventuelle indtægter modregnes i kontanthjælpen.

Takster for kontanthjælp pr.1. januar 2009

Bruttobeløb pr. måned (dvs. beløb før skat)

Voksne	
Forsørgere m. børn	12.629 kr.
Ikke-forsørgere/ forsørgere ift børn i udlandet	9.505 kr.

Unge*	
Udeboende	6.124 kr.
Hjemmeboende	2.956 kr.

* Unge med visse alvorlige psykiske lidelser får kontanthjælp på niveau med voksne

Nedsættelser og loft over kontanthjælpen

I 2003 blev der indført en øvre grænse i reglerne for kontanthjælp; et loft for den samlede økonomiske hjælp. Der blev samtidig indført særlige regler om nedsættelse af kontanthjælpen efter 6 måneder.

Nedsættelser. Når et ægtepar har været på kontanthjælp i 6 måneder, bliver hjælpen nedsat med 600 kr. for hver af ægtefællerne. For unge på kontanthjælp bliver hjælpen nedsat efter 6 måneder til henholdsvis 5.117 kr. pr. måned for udeboende og 2.525 for hjemmeboende. Nedsættelserne gælder ikke for unge med visse alvorlige psykiske lidelser.

Loftet. Reglen om loft træder i kraft, når man har været på kontanthjælp i 6 måneder. Loftet svarer til niveauet for den kontanthjælp, som et ægtepar er berettiget til (se tabellen ovenfor). Når kommunen skal beregne, om man rammer kontanthjælpsloftet, indgår kontanthjælp, særlig støtte til høje boligudgifter og boligsikring i beregningerne. Når man bliver ramt af loftet, vil man miste den økonomiske hjælp, der ligger over loftet. Man får først reduceret sin boligsikring og dernæst en eventuel særlig støtte til høje boligudgifter udmålt efter reglerne i lov om aktiv socialpolitik.

Der er grænser for, hvor meget hjælpen kan nedsættes som følge af loftsreglerne. Nedsættelsen kan højst udgøre 2.266 kr. pr. måned for ægtefæller tilsammen og 1.500 kr. pr. person for samlevende og enlige.

Når kontanthjælpen er nedsat kan man beholde 33,61 kr. pr. time af en eventuel indtægt ved siden af kontanthjælpen mod normalt 13,79 kr.

300 timers regel for ægtefæller. Der har tidligere været regler om, at der kunne udbetales et mindre beløb, et såkaldt ægtefællertilæg, selvom en ægtefælle var hjemmegående og ikke stod til rådighed for arbejdsmarkedet.

Med ny lovgivning i 2006 er denne mulighed ophævet. Nye regler betyder, at nogle ægtepar vil miste den ene ægtefælles kontanthjælp og dermed få halveret hjælpen. Ifølge den såkaldte *300 timers regel* skal begge ægtefæller have haft minimum 300 timers ordinært arbejde inden for de seneste 24 måneder for at være berettiget til kontanthjælp. Selvstændig virksomhed kan tælle med.

300 timers reglen gælder, når begge ægtefæller får udbetalt kontanthjælp og har fået hjælpen i mindst 24 måneder. Hvis 300 timers kravet ikke er opfyldt, vil kun en af ægtefællerne være berettiget til at få udbetalt kontanthjælp. Hvis ingen af ægtefællerne opfylder 300 timers kravet, vil kontanthjælpen blive udbetalt til den ægtefælle, der er tættest på arbejdsmarkedet.

Den ægtefælle, der modtager hjælpen skal fortsat bestrebe sig på at komme i arbejde.

Man kan blive undtaget fra kravet, hvis arbejdsevnen er så begrænset, at man ikke kan opnå beskæftigelse. Efter de gældende regler betyder det, at man kan blive undtaget, hvis

man er placeret i den såkaldte matchgruppe 5. Traumatiserede flygtninge vil ofte være indplaceret i matchgruppe 4. Selvom matchgruppe 4 er kendetegnet ved, at man på det aktuelle tidspunkt ikke har tilstrækkelig arbejdsevne til at komme i beskæftigelse, er personer i matchgruppe 4 omfattet af *300 timers reglen*.

Perioden på 24 måneder forlænges ved sygeperioder. Deltager en ægtefælle i særlig målrettet uddannelse, kan perioden også forlænges.

Hvis ægtefæller efter ophøret af kontanthjælpen kan dokumentere, at de opfylder kravet om 300 timers arbejde, generhverver de retten til kontanthjælp.

Nye regler på vej – 450 timer. En udlændingepolitisk aftale indgået 22. september 2008 betyder, at den gældende *300 timers regel* vil blive skærpet. I forlængelse af aftalen er der i februar 2009 fremsat lovforslag om at udvide reglen til 450 timer.

Fremover skal begge ægtefæller opfylde et krav om mindst 450 timers arbejde inden for 24 måneder for at være berettiget til at få kontanthjælp.

Reglen skal derudover også gælde i de situationer, hvor kun den ene ægtefælle får udbetalt kontanthjælp, hvor den nuværende *300 timers regel* kun omfatter par, hvor begge får udbetalt kontanthjælp.

Supplerende økonomisk hjælp

Både *Integrationsloven* og *Lov om aktiv socialpolitik* giver mulighed for supplerende hjælp ud over den løbende månedlige ydelse. Denne hjælp er ikke skattepligtig.

Det kan være hjælp til:

- Visse udgifter ved deltagelse i introduktionsprogrammet, fx udgifter til transport
- Rimelige enkeltudgifter, fx hjælp til møbler i familiens første bolig
- Udgifter i forbindelse med sygdom (behandling, medicin m.v.)
- Særlige udgifter ved samvær med børn
- Udgifter ved godkendt flytning.

Hjælp til enkeltudgifter ydes altid efter konkret vurdering. Bevilling af hjælpen forudsætter normalt, at udgifterne er rimeligt begrundede og uforudsete, samt at afholdelsen af dem vil vanskeliggøre familiens muligheder. Der kan imidlertid ydes hjælp til forudsigelige udgifter, hvis de har afgørende betydning, og familien samtidig ikke har haft opsparende mulighed.

Udover hjælp til enkeltudgifter er der mulighed for at få en særlig løbende støtte, hvis man har høje boligudgifter eller stor forsørgerbyrde. Støtten ydes efter regler i *Lov om aktiv socialpolitik* og er ikke skattepligtig. Støtten til høje boligudgifter er en løbende ydelse, der bliver beregnet ud fra bestemte grænser for boligudgift, indtægtsniveau og støttebeløb.

Pensionister

Personer i folkepensionsalderen med opholdstilladelse efter udlændingelovens §7 eller 8 (flygtninge) har ret til fuld folkepension, uanset hvor længe de har været i Danmark. Indvandrere skal have boet i landet i 40 år for at få ret til fuld pension. Hvis de har boet her i kortere tid, kan de få udbetalt en

såkaldt brøkpension. Har de fx. boet i Danmark i 20 år vil pensionen udgøre 20/40 af den fulde pension.

Hvis man ikke er berettiget til fuld pension, er der en vis mulighed for at få supplerende hjælp efter aktivloven.

Samme regler gælder ved udmåling af førtidspension. En flygtning, der opfylder de øvrige betingelser for at få tilkendt førtidspension, vil være berettiget til fuld pension.

- **Det mener Dansk Flygtningehjælp**

Starthjælpen

En lav introduktionsydelse til nyankomne flygtninge blev første gang indført i 1999, men blev taget ud af lovgivningen efter kritik fra blandt andet FN's flygtningeorganisation, UNHCR. I 2002 kom så den endnu lavere starthjælp.

Dansk Flygtningehjælp har hele tiden været stærkt kritisk over for tanken om, at flygtninge skal have mindre at leve for end andre borgere i Danmark. Starthjælpen diskriminerer og skaber fattigdom uden garanti for beskæftigelse. Starthjælpen skaber mindreværd - ikke ligeværd - og på nogle områder kan den modvirke integrationen og føre til marginalisering for både voksne og børn.

Dansk Flygtningehjælp har også kritiseret lovændringen i 2007, der betyder, at flygtninge skal have 2 ½ års fuldtidsarbejde for at opnå retten til kontanthjælp. Organisationen savner begrundelse for, at en forlængelse af starthjælpsperioden vil have en gavnlig effekt på integrationen for flygtninge, der ikke er kommet i arbejde i løbet af de første 7 år. Reglen kan betyde langvarig

fattigdom for familier, der i forvejen lever under yderst vanskelige vilkår.

Vejen til bedre integration på arbejdsmarkedet er ikke fattigdom og økonomiske sanktioner, men behandling på lige fod og aktiv helhedsorienteret støtte til at finde en plads i det danske arbejdsliv.

Dansk Flygtningehjælp er generelt imod at løse integrationsproblemer ved at begrænse almindelige rettigheder for flygtninge og indvandrere.

300/450 timers reglen

Dansk Flygtningehjælp har tidligere udtrykt bekymring for, at *300 timers reglen* rammer de mest udsatte familier og ikke fører til bedre integration, men risikerer at betyde yderlige marginalisering. Bekymringen er bekræftet i en undersøgelse fra SFI, der bl.a. viser at det især er flygtninge og deres familier, der har mistet kontanthjælpen på grund af 300 timers kravet. Undersøgelsen viser også, at familier kommer i en situation, hvor de må undlade at betale husleje med deraf følgende risiko for udsættelse. Forslaget om at skærpe reglen til 450 timer og udvide målgruppen vil forstærke de i forvejen negative konsekvenser.

Du kan finde Dansk Flygtningehjælps hørings svar i forbindelse med 450 timers forslaget på flygtning.dk.

Varigt eller midlertidigt ophold

Kort om varigt eller midlertidigt ophold

Flygtninge og familiesammenførte får i første omgang en opholdstilladelse, der er begrænset til en bestemt periode. Den midlertidige opholdstilladelse kan forlænges, når den udløber.

Tidligere har flygtninge og familiesammenførte haft mulighed for at søge om varig opholdstilladelse efter 3 års lovligt ophold i Danmark, men ændringer i udlændingeloven i 2002 betød både forlængelse af opholdsperioden og andre skærpede betingelser for at opnå retten til at blive i landet. Det betyder nu, at det, som hovedregel, først er muligt at få varig opholdstilladelse efter 7 års ophold i Danmark.

Efter 2002 er der sket yderligere ændringer i reglerne for varigt ophold; senest med indførelsen af en såkaldt integrationseksamen i 2007. Hvilke krav der gælder for den enkelte flygtning afhænger primært af, hvornår man har søgt om og opnået opholdstilladelse.

• Hvad siger loven?

Varig eller permanent opholdstilladelse kaldes i udlændingeloven *tidsubegrænset opholdstilladelse*.

For at få tidsubegrænset opholdstilladelse skal ansøgeren opfylde følgende følgende krav:

- Have opholdt sig lovligt i Danmark i 7 år. En eventuel opholdsperiode som asylansøger (processuelt ophold) tæller ikke med. Kun ophold på grundlag af en egentlig opholdstilladelse tæller med
- Have underskrevet en erklæring om integration
- Have gennemført et 3-årigt introduktionsprogram efter integrationsloven
- Have opfyldt sin integrationskontrakt, dvs have fulgt det 3-årige integrationsprogram og evt. senere danskundervisning og beskæftigelsesfremmende aktiviteter
- Minimum have bestået prøve i Dansk 2 eller prøve i Dansk 1 suppleret med en engelskprøve på niveau med Dansk 2. Dette danskkrav er den ene del af integrationseksamenen
- Beskæftigelseskravet udgør den anden halvdel af integrationseksamenen, og man skal have haft mindst 2½ års fuldtidsbeskæftigelse i Danmark. Eventuelt fleksjob tæller som beskæftigelse. Det samme gælder

selvstændigt erhverv. Arbejde på nedsat tid kan samles sammen til 2½ års fuldtidsarbejde

- Ikke være idømt over 2 års ubetinget fængsel for alvorlig kriminalitet. En mindre frihedsstraf udskyder tidspunktet for, hvornår man kan få varig opholdstilladelse
- Ikke have forfalden gæld til det offentlige.

Hvis man har gennemført en hurtig og vellykket integration, kan man få varig opholdstilladelse efter 5 år. Det kræver, at ansøgeren opfylder følgende krav:

- Har haft fast arbejde eller selvstændig virksomhed i de sidste 3 år
- Ikke har modtaget kontanthjælp eller starthjælp i de sidste 3 år.
- Har opnået væsentlig tilknytning til Danmark, fx gennem demokratisk deltagelse, foreningsaktiviteter o.lign.

Kravet om bestået integrationseksamen som betingelse for tidsubegrænset opholdstilladelse gælder for alle flygtninge og indvandrere, der har fået opholdstilladelse efter 1. juli 2006. Det samme gælder for flygtninge og indvandrere, der ved lovforslagets fremsættelse d. 29. nov. 2006 ikke havde afsluttet et tilbudt integrationsprogram.

Der er mulighed for at blive undtaget fra kravet om integrationseksamen. Det gælder bl.a. beskæftigelseskravet, når der er tale om pensionister og familiesammenførte ægtefæller, der var over 50 år ved familiesammenføringen.

Man kan også blive fritaget fra kravet om integrationseksamen ved særlige grunde som fx handicap, sygdom, stærkt traume m.v.

Tab af opholdstilladelse

Har man fået tidsubegrænset opholdstilladelse bestemmer man selv, om man vil forlade Danmark og rejse tilbage til hjemlandet. Frivilligheden gælder ikke, hvis man har opnået tilladelsen ved svig, er til fare for statens sikkerhed eller har begået alvorlig kriminalitet.

Flygtninge

En opholdstilladelse bortfalder normalt, hvis en udlænding flytter fra Danmark, men flygtninge har en særlig ret til at fortryde dette og vende tilbage til Danmark.

Frivillig hjemvenden kaldes også **repatriering**, og repatrieringsloven er en særskilt lov om støtte, rådgivning m.v. i forhold til at vende tilbage til hjemlandet.

Så længe en flygtning har midlertidig opholdstilladelse, kan opholdstilladelsen inddrages, eller udlændingemyndighederne kan nægte at forlænge den. Det kan ske, hvis situationen i hjemlandet har ændret sig væsentligt, og flygtningen ikke længere risikerer forfølgelse ved at vende hjem. Hvis en flygtning besøger hjemlandet, kan det give anledning til, at myndighederne undersøger, om der er grundlag for at inddrage opholdstilladelsen.

Familiesammenførte

For personer, der har fået opholdstilladelse gennem familiesammenføring, er opholdstilladelsen knyttet til familien i

Danmark. Ved skilsmisse vil den udenlandske ægtefælle derfor som udgangspunkt miste opholdstilladelsen. Det samme gælder, hvis de øvrige krav, der blev stillet som betingelse for familiesammenføringen, ikke længere er opfyldt, fx forsørgelseskravet eller boligkravet.

Familiesammenførte kan opnå tidsubegrænset opholdstilladelse på samme betingelser som flygtninge, dvs. 7 års ophold, bestået integrationseksamen m.v.

Ved siden af udlændingelovens regler om opholdstilladelse er der yderligere regler om hjemsendelse som følge af svigtende forsørgelse. De sociale myndigheder kan hjemsende personer, der ikke har varig opholdstilladelse, hvis de får behov for varig økonomisk hjælp fra det offentlige. Varig økonomisk hjælp betyder hjælp i mere end et halvt år.

Der kan være særlige forhold, der gør, at myndighederne ikke beslutter at hjemsende en ægtefælle, selv om grundlaget for en opholdstilladelse er ændret. Der kan fx være tale om voldsramte kvinder og personer, der i øvrigt har stærk tilknytning til Danmark.

• Det mener Dansk Flygtningehjælp

I dag kan flygtninge hjemsendes inden for en 7-års frist, hvis forholdene i deres land tillader det, og de ikke længere vil være forfulgte der. 7 års usikkerhed er umenneskelig og fristen for at få permanent opholdstilladelse bør nedsættes til 3 år. Der skal endvidere tages hensyn til flygtnings særlige situation i formulering og forvaltning af de øvrige betingelser for at opnå trygheden i en permanent opholdstilladelse, herunder kravene om bestået danskprøve og beskæftigelse.

Læs mere om, hvad Dansk Flygtningehjælp mener på:
http://flygtning.dk/fileadmin/uploads/pdf/Om_os/smnhaeng.pdf

Statsborgerskab

Kort om statsborgerskab

Formelt er man først fuldgældigt medlem af det danske samfund, når man har opnået dansk statsborgerskab (indfødsret). Statsborgerskab giver dansk pas, stemmeret ved Folketingsvalg og adgang til alle erhverv i Danmark. Dansk statsborgerskab betyder også, at man bliver EU-borger.

Hvis man ikke har fået dansk indfødsret ved fødslen, kan man søge om indfødsret gennem såkaldt naturalisation efter Grundloven.

Betingelserne for naturalisation er skærpet de senere år. I september 2008 blev der indgået en politisk aftale, der skærper de krav, der blev fastlagt i december 2005. Både efter en stramning af kravene i 2002 og aftalen i 2005 faldt antallet af naturalisationer kraftigt (fra 9.497 i 2001/02 til 2.613 i 2002/03 og fra 6.203 i 2004/05 til 5.011 i 2005/06). I folketingsåret 2007/08 var antallet faldet yderligere til 3.935. Den seneste skærpelse af kravene vil betyde endnu færre naturalisationer.

• Hvad siger loven?

Ifølge *Den danske Grundlov* kan ingen få indfødsret uden ved lov.

Lov om dansk indfødsret har generelle regler om, hvem der kan få dansk statsborgerskab. Den konkrete beslutning om at give statsborgerskab til en udenlandsk statsborger (naturalisation) træffes i Folketinget gennem vedtagelse af et lovforslag. Lovforslaget indeholder en liste over ansøgere, der opfylder betingelserne. Kriterierne for at blive optaget i lovforslaget bliver aftalt politisk, og Integrationsministeriet undersøger, om ansøgerne opfylder kravene.

Ifølge det seneste cirkulære (2008) skal ansøgere bl.a. opfylde følgende krav:

- Love troskab og loyalitet over for Danmark og erklære at overholde danske love og retsprincipper
- Dokumentere danskkundskaber og kendskab til danske samfundsforhold, dansk kultur og historie. Der er krav om bevis for en bestået danskprøve minimum på niveau med prøve i Dansk 3 efter *Lov om danskuddannelse*. Det er ikke nok at bestå prøven, man skal mindst have karakteren 4
- Bestå indfødsretsprøven og derved demonstrere kendskab til danske samfundsforhold, kultur og historie. Prøven er skriftlig og udformet som multiple choice med 40 spørgsmål hvoraf 32 skal være besvaret rigtigt. Ingen af spørgsmålene er kendt på forhånd, og prøvetiden er 45 minutter

- Have tidsubegrænset opholdstilladelse
- Have haft opholdstilladelse i Danmark i mindst 9 år, statsløse og personer med flygtningestatus 8 år
- Ikke have begået kriminalitet ud over en vis grænse. Personer med ubetinget frihedsstraf på 1½ år og derover er udelukket fra indfødsret. Personer der har fået frihedsstraf på mindst 60 dage for forbrydelse mod statens sikkerhed og statsforfatningen er også udelukket. Straffede personer i øvrigt skal vente i en vis periode (karenstid) afhængig af straffens strengthed
- Ikke have forfalden gæld til det offentlige
- Være selvforsørgende. Man må ikke have modtaget kontanthjælp eller starthjælp inden for det seneste år. Inden for de seneste 5 år må man sammenlagt kun have modtaget kontanthjælp eller starthjælp i 6 måneder.

Hvis man lider af alvorlig fysisk eller psykisk sygdom, kan der dispenseres fra kravet om danskkundskaber og kendskab til samfund, kultur og historie. Med aftalen fra 2005 om nye retningslinier besluttede det politiske flertal imidlertid, at ansøgere der lider af PTSD (Posttraumatisk Stress Syndrom) ikke kan forvente at få dispensation, selvom sygdommen er kronisk og lægeligt dokumenteret. Traumatiserede flygtninge vil derfor få yderst vanskeligt ved at opnå indfødsret.

• Det mener Dansk Flygtningehjælp

Dansk Flygtningehjælp kritiserede de skærpede krav i 2005 for at lægge yderligere sten på vejen for en i forvejen udsat gruppe. De fortsat øgede krav gør det umuligt for mange flygtninge at opnå indfødsret og modvirker integration og oplevelse af tilhørsforhold. Herudover mener Dansk Flygtningehjælp, at den manglende mulighed for dispensation ved diagnosen PTSD virker diskriminerende.

Den seneste skærpelse af kravene i september 2008 sender et yderligere signal til flygtninge og indvandrere om at de ikke er velkomne som borgere i Danmark. Reglerne for naturalisation betyder, at en stor del af flygtningegruppen afskæres fra at få fulde rettigheder som borgere i Danmark, herunder fulde demokratiske rettigheder.

Læs mere om, hvad Dansk Flygtningehjælp mener på:
http://flygtning.dk/fileadmin/uploads/pdf/Om_os/smnhaeng.pdf

Tilbage til hjemlandet?

Kort om repatriering

Repatriering betyder, at man frivilligt vender tilbage til hjemlandet. Flygtninge og indvandrere lever ofte med et dobbeltperspektiv: et perspektiv for en tilværelse i Danmark og et perspektiv, der handler om at vende tilbage til hjemlandet og leve resten af tilværelsen der. For flygtninge indeholder en beslutning om at vende hjem først og fremmest overvejelser om sikkerhed for at kunne vende hjem uden at risikere ny forfølgelse. Derudover er der overvejelser om familieforhold i hjemlandet, job, bolig og økonomi, betydning for børnenes sikkerhed, sundhed, fremtid etc.

• Hvad siger loven?

Ifølge *Repatrieringsloven* kan flygtninge og visse indvandrere med opholdstilladelse – midlertidig eller varig – få støtte til repatriering. *Repatrieringsloven* omfatter **rådgivning om hjemvenden, økonomisk hjælp** og **forsørgelse i hjemlandet**. **Fortrydelsesret** er omfattet af *Udlændingeloven*.

Rådgivning om hjemvenden

Integrationsministeriet har ansvaret for at yde individuel rådgivning af udlændinge, der ønsker at vende tilbage. Det er i praksis Dansk Flygtningehjælp, der, efter aftale med Integrationsministeriet, varetager denne rådgivning og informerer om mulighed for støtte ved tilbagevenden til hjemlandet. Kommunerne har ansvaret for at vejlede om muligheden for at få rådgivning hos Dansk Flygtningehjælp.

Økonomisk hjælp

Flygtninge og indvandrere har mulighed for at søge om økonomisk hjælp til at vende hjem. For at få støtte er det en betingelse, at man ønsker at tage varigt ophold i hjemlandet, og at man ikke selv har mulighed for at betale udgifterne.

Den økonomiske støtte er individuel og omfatter bl.a. udgifter til:

- Rejsen fra Danmark til hjemlandet
- Transport af 2 m³ personlige ejendele
- Etablering i hjemlandet. Støtten er på op til ca. 28.000 kr. til voksne og 9.000 til børn. Etableringshjælpen udbetales i to dele; en del ved udrejsen af Danmark og en del, når fortrydelsesretten er udløbet. Hvis man ikke har fortrydelsesret, bliver anden halvdel udbetalt efter 1 år i hjemlandet

- Erhvervsudstyr til fremme af beskæftigelsesmuligheder (op til ca. 13.000 kr.). Transportudgifter af erhvervsudstyr kan også dækkes (gælder kun nogle lande)
- Sygeforsikring i 1 år i hjemlandet eller et beløb på op til 5.600 kr., hvis der ikke kan tegnes forsikring (gælder kun nogle lande)
- Nødvendig lægeordineret medicin til højst 1 års forbrug
- Personlige medicinske hjælpemidler til højst 1 års forbrug for op til ca. 5.500 kr. og hjælp til nødvendig vaccination.

Der kan kun ydes repatrieringshjælp én gang. Hjælpen ydes af kommunen og kan kræves tilbagebetalt, hvis kommunen skønner, at forsøget på hjemvenden ikke har været reelt.

Kommunerne udbetaler repatrieringsstøtten og hjælper med at organisere hjemrejsen.

Forsørgelse i hjemlandet

Repatrieringsloven giver ældre og/eller uarbejdsdygtige udlændinge, der ønsker at vende tilbage til hjemlandet, mulighed for at modtage såkaldt reintegrationsbistand, en månedlig forsørgelseshjælp, i 5 år til opholdet i hjemlandet. I stedet for den løbende reintegrationsbistand i 5 år, kan man vælge at modtage en lavere men livslang ydelse.

Reintegrationsbistand er afhængig af

- at man ikke selv kan betale
- at man har tidsubegrænset opholdstilladelse i Danmark
- at man har haft opholdstilladelse i mindst 5 år
- at man enten er fyldt 60 år eller er mellem 50 og 60 år og på grund af helbredsforhold el. lign. ikke kan forsørge sig selv i

hjemlandet, eller at man modtager eller er berettiget til at modtage førtidspension.

Reintegrationsbistandens størrelse afhænger af leveomkostningerne i de enkelte lande og bliver udbetalt af Sikringsstyrelsen.

Fortrydelsesret

Fortrydelsesretten er en anerkendelse af de store vanskeligheder, der kan være forbundet med at vende tilbage. Fortrydelsesreglen gælder ikke for indvandrere, der mister deres opholdstilladelse i Danmark i forbindelse med hjemvenden.

Ifølge Udlændingeloven bevarer flygtninge deres opholdstilladelse i Danmark i 12 måneder efter hjemrejsen, og der kan efter ansøgning ske en forlængelse med 12 måneder. Fortrydelsesret gælder kun første gang en flygtning vender hjem.

• Det mener Dansk Flygtningehjælp

Danmark har etableret et velfungerende program til at støtte flygtninge og indvandrere, der frivilligt ønsker at vende tilbage til deres hjemland eller et tidligere opholdsland.

Støttemulighederne ved frivillig tilbagevenden skal udvikles og forbedres efterhånden som behovene for støtte ændrer sig. Det er nødvendigt løbende at iværksætte og afprøve nye metoder i forhold til særlige målgrupper.

Flygtningebørn skal under ophold i Danmark have mulighed for at opretholde og udvikle deres modersmål både mundtligt og skriftligt, da et velfungerende modersmål styrker reintegration af børnene i hjemlandet.

Medarbejdere i kommuner, rådgivningsinstitutioner og andre, der har kontakt til flygtninge og indvandrere, skal have en basal viden om mulighederne for støtte ved tilbagevenden, og hvor der kan indhentes yderligere viden og rådgivning.

Læs mere om organisationens holdninger på flygtning.dk.

Regionskonsulenter for Dansk Flygtningehjælps frivillige arbejde

Region Nordjylland

Henrik Bo Rasmussen
Solsortvej 2
9000 Aalborg
Tlf. 9877 0968 / 2095 5909
Mail henrik.bo.rasmussen@drc.dk

Midt- & Østjylland

Anna Marie Busk Larsen
Vestermarksvej 10, Haurum
8450 Hammel
Tlf. 8657 9629 / 2224 8769
Mail anna.marie.busk.larsen@drc.dk

Vestjylland

Hans Bo Petersen
Emil Bojsens Gade 10
8700 Horsens
Tlf. 4091 1951
Mail hans.bo.pedersen@drc.dk

Sydvestjylland

Mette Bjørn
Østerparken 114
6840 Oksbøl
Tlf. 2347 7090
Mail mette.bjoern@drc.dk

Sydøstjylland

Else Tersgov
Jernbanegade 24, 3.
6000 Kolding
Tlf. 2222 8165
Mail else.tersgov@drc.dk

Fyn

Poul Erik Jensen
Klingenberg 15, 1.
5000 Odense
Tlf. 6311 0750 / 2222 8152
Mail poul.erik.jensen@drc.dk

Sydøstsjælland, Vestegnen, Bornholm

Kristine Bjerre
Næbvej 19
4720 Præstø
Tlf. 5591 0061
Mail kristine.bjerre@drc.dk

Nordvestsjælland

Line Pinstrup Andersen
Lonevej 34
3060 Espergærde
Tlf. 2163 1002
Mail line.pinstrup@drc.dk

Storkøbenhavn

Lars Feldvoss
Nørrebrogade 32, mezz.
2200 Kbh. N
Tlf. 3536 8067 / 6029 9450
Mail lars.feldvoss@drc.dk

Nicholas Farr
Nørrebrogade 32, mezz.
2200 Kbh. N
Tlf. 3536 8067 / 2588 3520
Mail nicholas.farr@drc.dk

Anne Cathrine Lausten
Nørrebrogade 32, mezz.
2200 Kbh. N
Tlf. 3536 8067 / 2042 2115
Mail ac@drc.dk

Lisa Tange
Nørrebrogade 32, mezz.
2200 Kbh. N
Tlf. 3536 8067 / 2961 2064
Mail lisa.tange@drc.dk

Læs mere om det frivillige arbejde på flygtning.dk/frivillig eller på de frivilliges egen hjemmeside frivillignet.dk.

Dansk Flygtningehjælps frivillige rådgivninger

Dansk Flygtningehjælp har otte rådgivninger i Danmark. Her kan flygtninge og indvandrere søge gratis, professionel rådgivning om alle sider af livet i Danmark.

Rådgivningerne er bemandet med uddannede socialrådgivere, jurister og psykologer, der alle arbejder på frivillig basis. De frivillige rådgivere har tavshedspligt.

I rådgivningerne kan man få besvaret spørgsmål om familiesammenføring, opholdstilladelse, integrationslov og lov om aktiv socialpolitik, forskellige juridiske spørgsmål, psyko-sociale forhold, behandlingsmuligheder etc.

Esbjerg

Havnegade 63

6700 Esbjerg

Tlf. 7545 7934

Åben 1. og 3. mandag i måneden kl. 18.30-20.30

Hillerød

Der kan bestilles tid på tlf. 4047 9130.

Telefonen er åben alle hverdage kl. 18-20.

Mail raadgivninghil@gmail.dk

Holstebro

Kulturhuset

Nygade 22

7500 Holstebro

Tlf. 9741 1841

Åben tirsdag i lige uger kl. 16-18

København

Frivillighuset

Nørrebrogade 32, mezz.

2200 København N.

Tlf. 3536 7417

Åben mandag-onsdag kl.18-20.45, torsdag kl.15-17.45

Nykøbing Falster

Strandgade 2

4800 Nykøbing F

Tlf. 5485 6124

Åben mandag i lige uger kl. 19-20. Der skal bestilles tid samme dag inden kl. 12.

Odense

Klingenberg 15, 1.

5000 Odense C.

Tlf. 6611 1088

Åben torsdag fra kl. 17-20

Vejle

Vestergade 16 C, 1. sal

7100 Vejle

Tlf. 2179 5129

Åben torsdag kl. 17-19

Århus

Østergade 30, 2. sal

8000 Århus C

Tlf. 8678 7012

Mail dfh.aarhus@gmail.com

Åben mandag kl.18-20

Adresser og åbningstider opdateres løbende på flygtning.dk